

«СОГЛАСОВАНО»

Глава администрации городского
поселения Пойковский



«УТВЕРЖДАЮ»

Директор
НРМОБУ «П.С.С.
Морской БУН



«СОГЛАСОВАНО»

Начальник ОГИБДД ОМВД
России по Нефтеюганскому
району подполковник полиции



Загудаев В.И.

ПАСПОРТ

дорожной безопасности

образовательной организации

Нефтеюганское районное муниципальное общеобразовательное бюджетное
учреждение «Пойковская средняя общеобразовательная школа № 2»

2016 год

Общие сведения

Тип образовательной организации: Муниципальное
Юридический адрес: 628331, РФ, Тюменская область, Ханты-Мансийский автономный округ-Югра, Нефтеганский район, пгт.Пойковский, микрорайон 1, дом 37

Фактический адрес: 628331, РФ, Тюменская область, Ханты-Мансийский автономный округ-Югра, Нефтеганский район, пгт.Пойковский, микрорайон 1, дом 37

Руководители образовательной организации:

Директор (заведующий), ФИО: Морозова Елена Николаевна,
телефон: 8 (34 63) 218-059

Заместитель директора

по учебной работе, ФИО: Ежова Любовь Васильевна, Певченко Елена Евгеньевна,
телефон: 8 (34 63) 218-051

Заместитель директора

по воспитательной работе, ФИО: Воробьева Анна Григорьевна, телефон
8 (34 63) 218-051

Ответственные работники
муниципального органа
образования,

должность: Начальник отдела обеспечения безопасности образовательных учреждений,

ФИО: Камышан Ирина Игоревна
Телефон: 8 (34 63) 231-060

Ответственные от

Госавтоинспекции,

должность: Старший лейтенант полиции,

ФИО: Хасильбиев Альберт Хасанович
Телефон: 890285913

Ответственные работники

за мероприятия по профилактике
детского травматизма,

должность: Заместитель директора,

ФИО: Соколова Оксана Александровна
Телефон: 8 (34 63) 218-051

Руководитель или ответственный работник дорожно-эксплуатационной организации, осуществляющей содержание улично-дорожной сети (УДС)*,
должность:

ФИО: *Живайкин Артём Евгеньевич*

Телефон: *8(3463) 255-566*

Руководитель или ответственный работник дорожно-эксплуатационной организации, осуществляющей содержание технических средств организации дорожного движения (ТСОДД)*,
должность:

ФИО: *Живайкин Артём Евгеньевич*

Телефон: *8(3463) 255-566*

Количество обучающихся (учащихся, воспитанников): 845

Наличие уголка по БДД: Фойе первого этажа, рекреации 2, 3 этажа, классные кабинеты

Наличие класса по БДД: кабинет № 217

Наличие автогородка (площадки) по БДД: нет

Наличие автобуса в образовательной организации: нет

Владелец автобуса:

Время занятий в образовательной организации:

1-ая смена: 8:00 – 13:00

2-ая смена: 13:30 – 18:30

внеклассные занятия: 8:00 – 19:30

Телефоны оперативных служб:

222241-ФСБ

259902-РОВД

255558-СПАСАТЕЛИ

255553-ГЛАВА ПОСЕЛКА

010-ПОЖАРНАЯ ЧАСТЬ

020-ПОЛИЦИЯ

030-СКОРАЯ ПОМОЩЬ

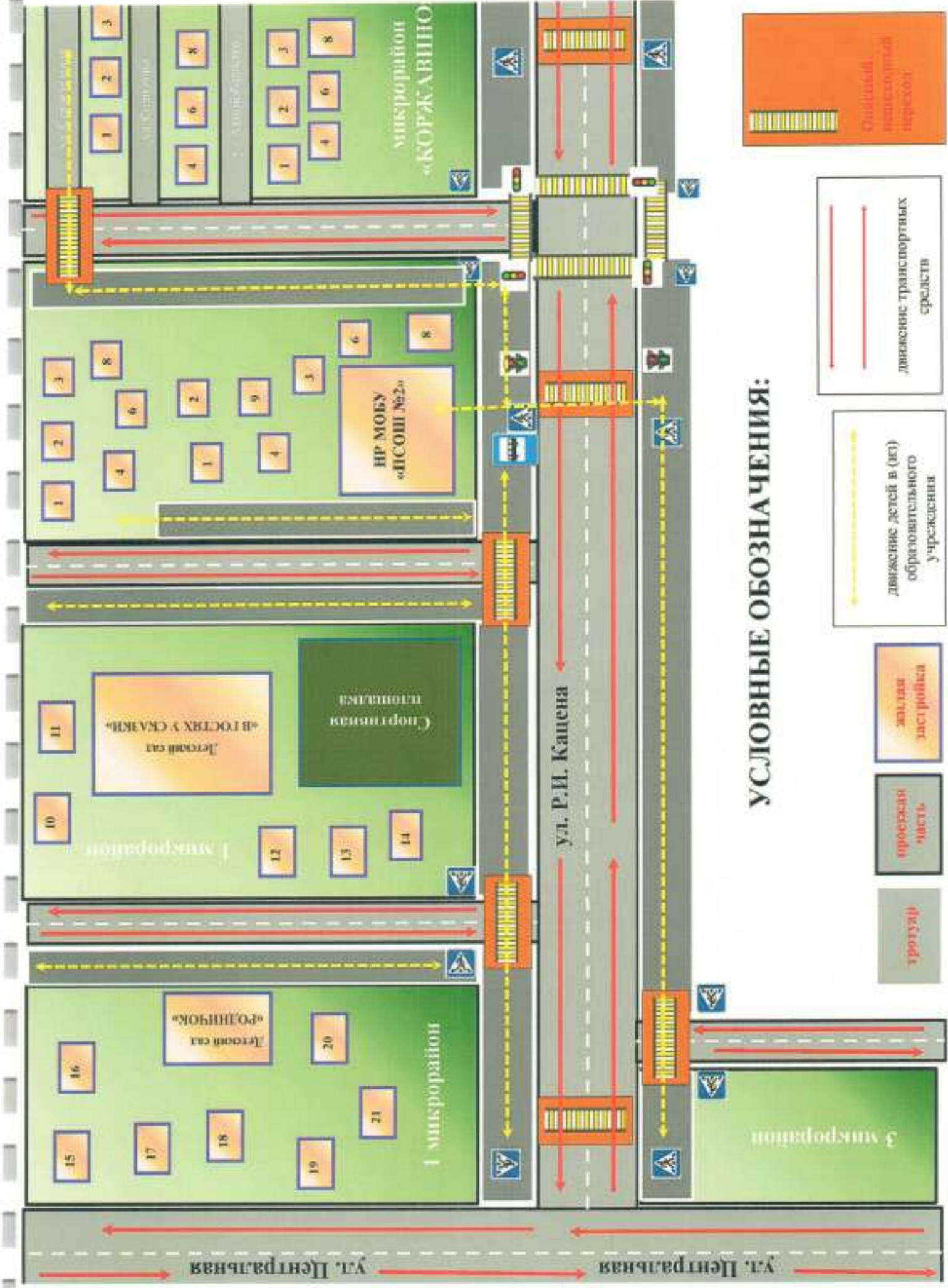
112-ЕДДС

Содержание


- I. План-схемы образовательной организации (сокращение – ОО).
 1. Район расположения образовательной организации, пути движения транспортных средств и детей (обучающихся).
 2. Организация дорожного движения в непосредственной близости от образовательной организации с размещением соответствующих технических средств организации дорожного движения, маршруты движения детей и расположение парковочных мест.
 3. Маршруты движения организованных групп детей от образовательной организации к стадиону, парку или спортивно-оздоровительному комплексу.
 4. Пути движения транспортных средств к местам разгрузки/погрузки и рекомендуемые безопасные пути передвижения детей по территории образовательной организации.

- II. Приложения.
 1. План-схема пути движения транспортных средств и детей при проведении дорожных ремонтно-строительных работ вблизи образовательной организации.
 2. Инструкция для педагогов по предупреждению ДДТТ.
 3. Памятка для родителей.

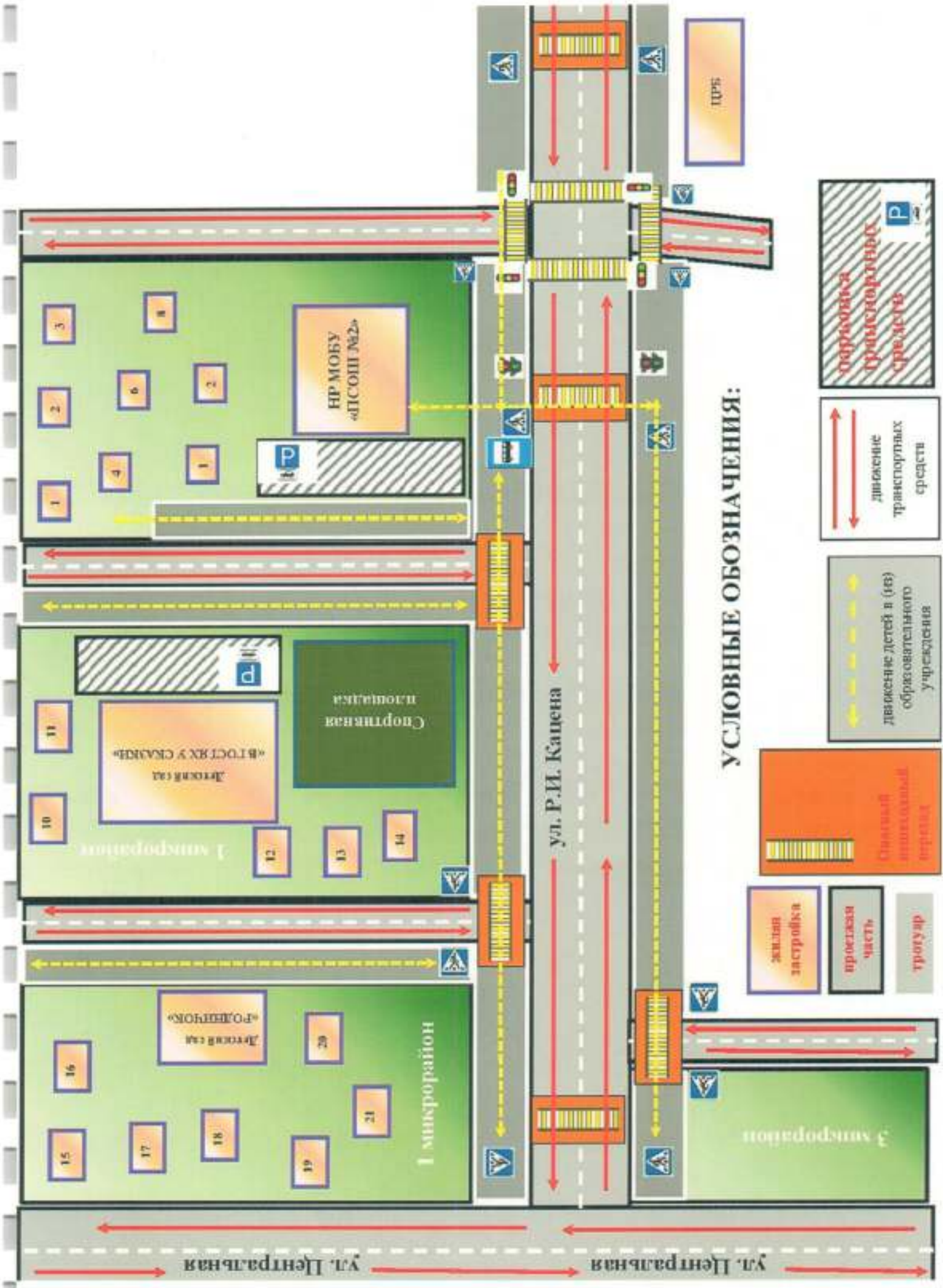
*1. Район расположения
образовательной организации, пути
движения транспортных средств и
детей (обучающихся)*



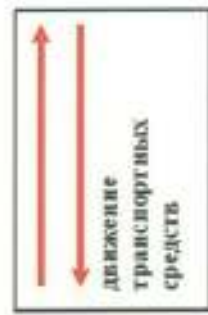
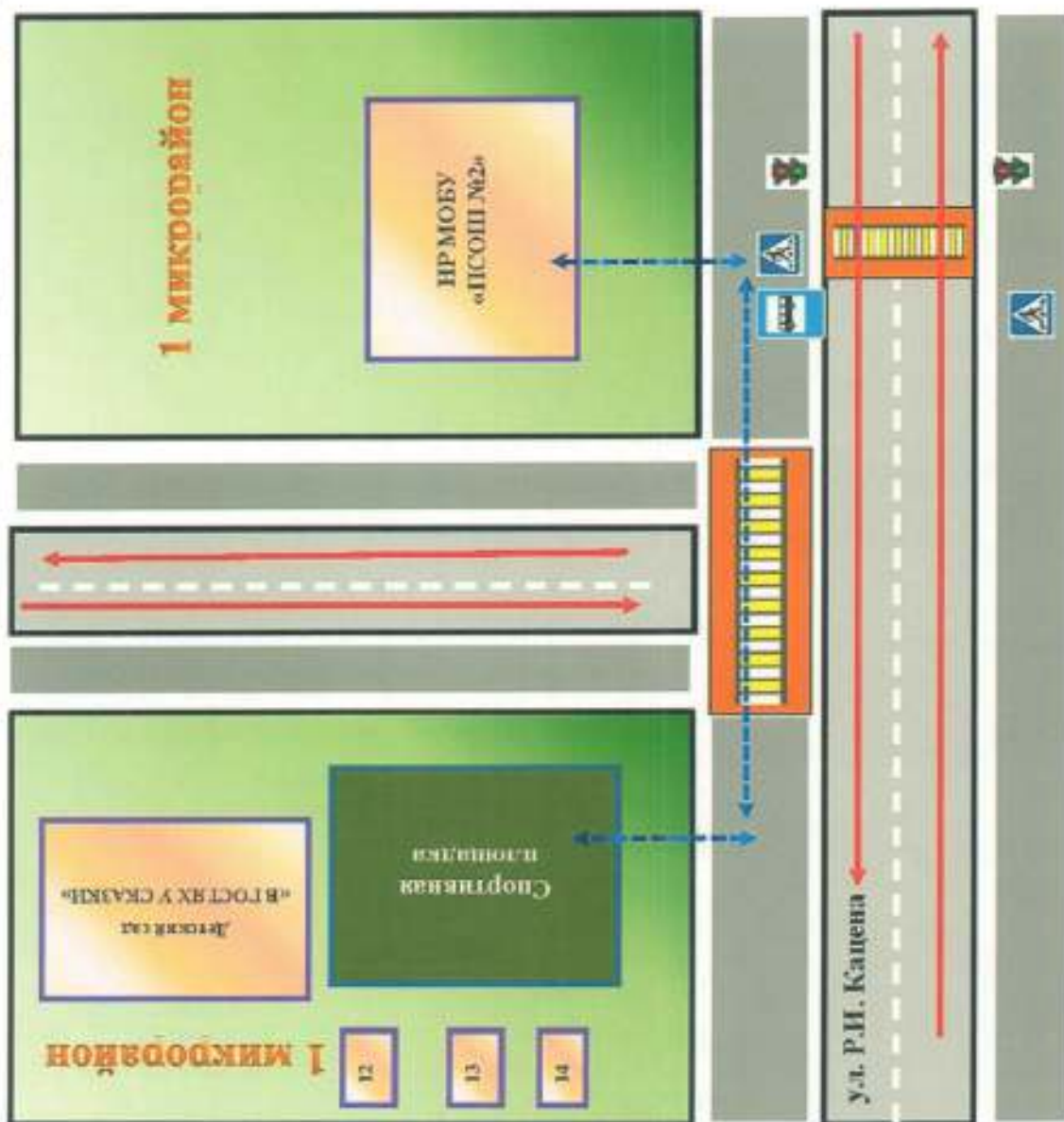
УСЛОВНЫЕ ОБОЗНАЧЕНИЯ:

-  заездная застройка
-  проезжая часть
-  тротуар
-  движение детей в (от) образовательного учреждения
-  движение транспортных средств
-  Ограничение пешеходного перехода

*2. Организация дорожного движения
в непосредственной близости от
образовательной организации с
размещением технических средств
организации дорожного движения,
маршруты движения детей и
расположение парковочных мест*



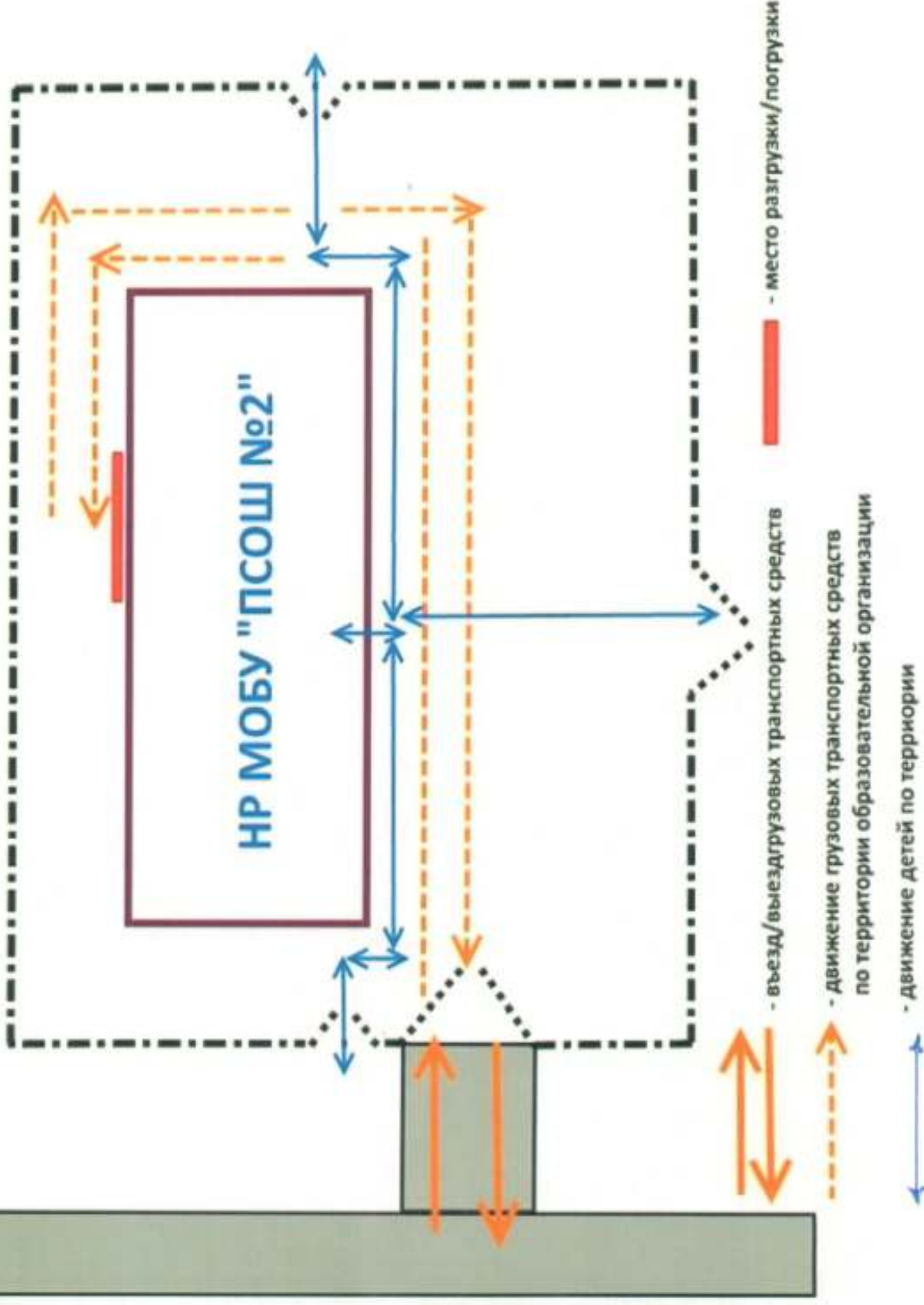
*3. Маршруты движения
организованных групп детей от
школы до детской спортивной
площадки*



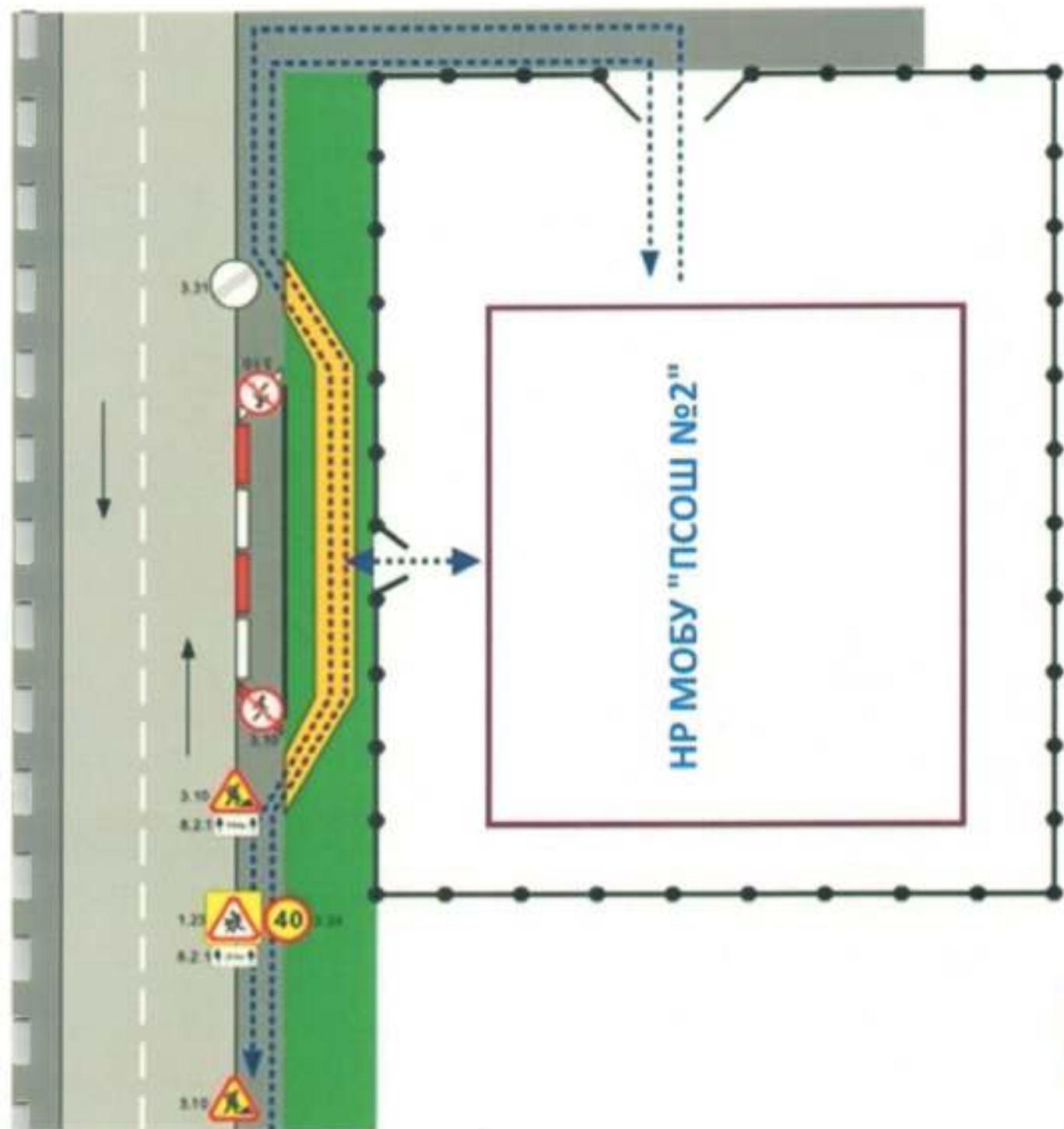
УСЛОВНЫЕ ОБОЗНАЧЕНИЯ:






4. Пути движения транспортных средств к местам разгрузки/погрузки и рекомендуемые безопасные пути передвижения детей по территории школы



*5. План-схема пути движения
транспортных средств и детей при
проведении дорожных ремонтно-
строительных работ вблизи школы*



-  - временная пешеходная дорожка
-  - направление движения транспортного потока
-  - рекомендуемое направление движения пешеходного потока

ИНСТРУКЦИЯ ДЛЯ ПЕДАГОГОВ (ВОСПИТАТЕЛЕЙ) ПО ПРЕДУПРЕЖДЕНИЮ ДЕТСКОГО ДОРОЖНО - ТРАНСПОРТНОГО ТРАВМАТИЗМА

Правила, изложенные в данной инструкции, предлагаются к обязательному исполнению.

- Отправляясь на экскурсию или на прогулку по улицам города, поселка Педагог (воспитатель) обязан точно знать число детей, которых он берет с собой

(обязательно сделать пометку в журнале экскурсий). Оставшиеся по каким - либо причинам

дети в ОУ, по указанию директора находятся под присмотром определенного сотрудника.

- Группы детей разрешается водить только по тротуару, а не по дороге вдоль тротуара.

Нужно следить, чтобы дети шли строго по двое, взявшись за руки.

- Дети очень любознательны, в пути они могут увлечься чем - нибудь, отстать или

уклониться в сторону. Поэтому группу детей всегда должны сопровождать двое взрослых:

один идет впереди, другой - сзади.

- Переходить через улицу надо на перекрестках или в местах, где имеются знаки перехода,

по пешеходным дорожкам и при зеленом сигнале светофора.

- Переходить через улицу надо не спеша, спокойным ровным шагом.

- Переходить через улицу надо напрямик, а не наискось, потому что- это ближайший

путь на противоположную сторону.

- При переходе улицы на перекрестке надо обращать внимание не только на зеленый

сигнал светофора, но и на приближающийся транспорт.

- В тех местах, где нет тротуара, надо ходить по левой стороне, навстречу транспорту,

и при его приближении уступать ему место, отходя к краю дороги.

- Педагогам (воспитателям) нужно брать с собой красный флажок, и в случае, когда дети не успели перейти улицу, поднятием вверх флажка
Дать сигнал водителю остановиться и пропустить остальных детей.

Памятка родителям при составлении безопасного маршрута школьника

Вместе с детьми составьте **схему маршрута «Дом-школа-дом»** с детальным описанием особенностей каждого перехода через дорогу и мест, требующих повышенного внимания. Могут быть полезными схемы других постоянных маршрутов Вашей семьи («Дом-музыкальная школа», «Дом-дом бабушки» и т.д.), а так-же планы окрестностей дома и школы с их описанием.

Рекомендации для родителей:

1. Вместе с ребенком пройдите по рекомендуемому маршруту, обсудите места, требующие повышенного внимания. Обязательно обозначьте, по какому маршруту идти нельзя.
2. Дома вместе с ребенком составьте схему рекомендуемого маршрута и описание к ней.
3. Пройдите маршрут вместе с ребенком повторно, попросите его объяснить взрослому, как правильно поступать в том или ином случае.
4. Регулярно тренируйте внимание ребенка, превращая его знания в навыки поведения

Примечание

Дорожно-эксплуатационные организации, осуществляющие содержание УДС, несут ответственность в соответствии с законодательством Российской Федерации (Федеральный закон «О безопасности дорожного движения» №193-ФЗ,КоАП,Гражданский кодекс).

По вопросам обращаться:

- Инспектор ГАИ-Поспелова Алена Петровна тел: 8(3463)209 618
- Секретарь комиссии по безопасности дорожного движения Администрации Нефтеюганского района-Голубева Ирина Владимировна тел: 8(3463)250 186
- Заместитель председателя комиссии-Любнев Николай Алексеевич тел: 8(3463)290 022 , 8(3463)250 165